

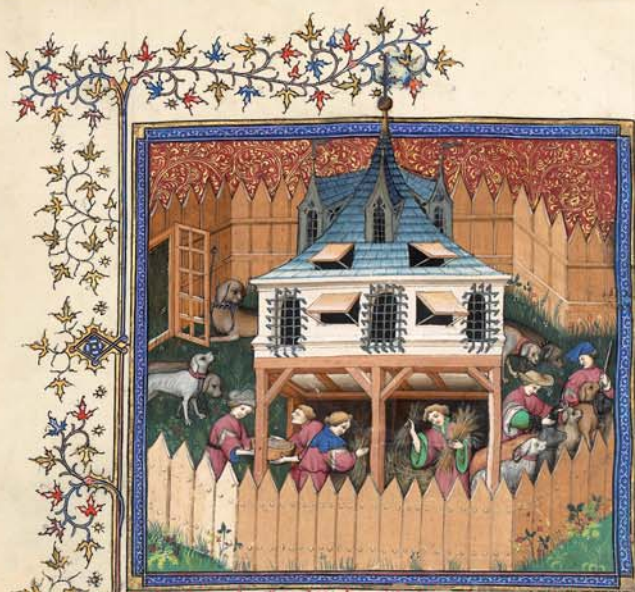
LE LIVRE DE CHASSE, *Gaston Phébus* – Français 616 –

M
M. Moleiro



M. MOLEIRO ➔ **L'ART DE LA PERFECTION**

« Éditions premières, uniques, numérotées et limitées à
987 exemplaires certifiés par notaire »



Cy deulce du cheul ou les chiens doivent demourer & comment il doit estre tenu.

Com le cheul doit estre grant & de toutes de long & de larg de lauz. & il y a grant topson de chien. Et doit avoir vne porte devant & autre derrière. Et doit auoir de demourer un biau.

Prael ou quel le chien se voye tout le iour. des quil se leue iusques a tant quil se couche. Et ceuluy prael doit estre enuiron

ne le paelle ou le ratalce ou mur. dauant de long et de larg comme le cheul. Et doit estre la porte deuant tousiours ouverte. a fin que les chiens puissent aller dehors estant vers le prael quant leur plaisir. car trop faire grant bien a chiens quant il peuvent aller dehors & se iours la ou leur plaisir. et plus mer en tout iours. Et doit auoir ou cheul vne d'istons

chien;

fiches en terre & enroullées de paille tous de leur largeur iusques a .vi. a fin que les chiens puissent passer la. Et doit auoir ou cheul vne gouttere ou deax. p ou tout le pisset & toutes les peues seu volent que ou cheul nen demoure rien. & tout ce qui vnt il y appende a leufant. Et le cheul doit estre bas & non pas en hacher. mais doit auoir solier de bois. a fin quil soit plus chaud l'hyuer & plus froid l'este. & tous iours de nuit & de iours vnt il que leufant gise ou cheul avec les chiens a fin quilz ne se adardent. Et si y doit auoir vne

deuine pour establier les chiens que il fait fuyr ou il soit moullé ou le plus ou de passer les murres. Et li vntil apprende de filer & faire les couples des chiens & de liuier. laquiere doivent estre de couleurs de cheuure ou de nuance. car il en valent unie. et doivent plus que filz estre de couleur ou de laine. Et doit auoir le couple d'un chien entre un chien & laune que ilz sont acouple. un pie. & le tier du liuier. trois toiles & deue. & pour quant quil soit ailes l'age liuier est alle.



Cy apres deulce comment on doit mener les chiens estant.

Bibliothèque nationale de France

- Cote : Français 616
- Date : Paris, début xv^e s.
- Format : 380 x 280 mm
- 430 pages, 87 enluminures
- Reliure en maroquin
- Volume de commentaires en couleurs

Une leçon de vie

Gaston, dit Phoebus III

LE LIVRE DE CHASSE, *Gaston Phébus*

– Français 616 –

LE LIVRE

Le *Livre de chasse* fut rédigé, ou plus exactement dicté à un copiste, entre 1387 et 1389 par Gaston Phébus, comte de Foix et vicomte de Béarn, et dédié au duc de Bourgogne Philippe le Hardi. Cet homme à la personnalité complexe et à la vie mouvementée était un grand chasseur et un grand amateur d'ouvrages de vénerie et de fauconnerie. L'ouvrage qu'il composa avec beaucoup de soin fut, jusqu'à la fin du XVI^e siècle, l'ouvrage de référence de tous les adeptes de l'art de la chasse.

Parmi les quarante-quatre exemplaires conservés de cet ouvrage, le manuscrit français 616 est sans doute le plus beau et le plus complet. Le texte est écrit dans un excellent français ponctué de quelques caractères normands-picards. **Ce manuscrit, en plus du *Livre de chasse* proprement dit, comporte le *Livre d'oraisons* aussi rédigé par Gaston Phébus, ainsi qu'un deuxième traité nommé *Déduits de la chasse* rédigé par Gace de la Buigne.** Ses pages sont illustrées de 87 enluminures d'une excellente qualité qui comptent parmi les productions les plus séduisantes de l'enluminure parisienne du début du XV^e siècle. Plus encore, rares sont les ouvrages destinés à l'enseignement de l'art de la vénerie qui bénéficient d'une **richesse d'illustration comparable à celle des Bibles.**

LA LEÇON

Le *Livre de chasse* fut, jusqu'à la fin du XVI^e siècle, le bréviaire de tous les adeptes de l'art de la chasse ou art cynégétique. Il s'agit d'un ouvrage d'instruction pour les chasseurs, en sept chapitres encadrés d'un prologue et d'un épilogue, décrivant dans le détail comment mener à bien une chasse à courre. Écrit pour de jeunes élèves, le texte présente la concision d'une leçon mais avec la vivacité et l'intérêt de l'homme impliqué dans son discours. Gaston Phébus ne lésine pas l'importance à donner aux animaux



Cy commence le prologue du
livre de la chasse que fist le comte
Phébus de foys et seigneur

Dieu nous en
loueur de
dieu createur
et seigneur
de toutes cho
ses et de sou
tenoit filz d'israell et du saint
esprit. de toute la sainte trinite

et de la vierge marie. Et de tous
les saints et saintes qui sont
en la grace de dieu. Je gaston par
la grace de dieu surnomme phébus
comte de foys seigneur de bearn
qui tout mon temps me suis deu
te par especial en .iii. choses. L'une
est en armes. L'autre est en amours.
Et l'autre li est en chace. Et car
des deux offices il y a eu de meil
leurs maistres trop que ie ne sui.
Car trop de meilleurs chevaliers

qui prennent part à la chasse, en particulier les chiens, fidèles compagnons des chasseurs. On apprend ainsi les diverses races et leurs comportements, la façon de les dresser, les nourrir et même de soigner leurs diverses maladies. On prend ainsi conscience que la chasse, passe-temps de prédilection pour tout seigneur du Moyen Âge, n'est pas seulement un loisir mais bien plus, de nombreuses compétences et qualités autant professionnelles qu'humaines y sont associées.

Mais ce serait manquer la quintessence de l'œuvre de Gaston Phébus que de s'en tenir à son contenu technique. Dépassant le cadre de la chasse, ce traité original et personnel se veut avant tout une entreprise propre à son époque, alors que l'idée de péché et la crainte de la damnation étaient omniprésentes. Gaston Phébus, en rédigeant son ouvrage, présente la chasse comme un exercice rédempteur qui permettrait au chasseur d'atteindre directement le Paradis. En effet, cet exercice physique, demandant un savoir-faire certain, est un excellent moyen d'éviter l'oisiveté source de tous les maux, et entretenir son corps et son esprit à bon escient, évitant ainsi tout péché. Ce qui est en jeu dans cet ouvrage est donc le tragique de l'existence humaine, la quête d'une vie éternelle après le passage sur Terre, dont l'obtention doit être méritée.

L'ILLUSTRATION

Les enluminures ont été confiées à plusieurs artistes, notamment à un groupe appelé le « courant Bedford », duquel se démarque le Maître des Adelphe, pour son sens de l'observation et sa stylisation décorative qui rendent ses œuvres très représentatives du style gothique international. Ayant collaboré avec ce groupe, on a identifié le Maître d'Egerton, au style proche des frères Limbourg. Enfin, on pense pouvoir distinguer le Maître de l'Épître d'Othéa dont les œuvres sont reconnaissables pour leur texture picturale épaisse, très différente de la facture lisse et porcelainée du courant Bedford, avec lequel il ne semble avoir collaboré que dans ce seul manuscrit.

Maitrisant parfaitement les codes de représentation du Moyen Âge, l'enlumineur met son art au service du propos pédagogique de Gaston Phébus. Les arrière-plans superbement décorés des enluminures rappellent les tapisseries de la même époque, en petit format. L'artiste ne cherche pas tellement à représenter un espace réel mais à souligner la

aucunfoys avecques un autre
d'au. aucunfoys tous seulz.
Et demeurent volentiers en

haut paps. ou il a valces ou pet-
tes montaignes. ou le corde a
le desfait ou comme un cerf.



Et deuse du bouc et de toute la
nature.

Bouc n'est pas
comme beste
que d'alai cog-
noisse. z pour
ce vual le deu-
ser de la nature.
facon. et vic. Des boucs ya de. ij.
manieres. Les uns s'appellent bouc

sauvages et les autres boucs
plains. et auans les appellent
sauus. Les boucs sauvages sot
bien aussi grans de corps come
un cerf. mais ilz ne sont une si
longs ne si hault en ambz. mais
ilz ont bien autant de char. ilz
portent leurs testes en un mane-
re comme ya est figure. z le corps
aussi est de la fourme qui est ya



Q'y deute du lieur et de tout
la nature.

lieur est allez
comme beste
si ne me con
uient ia dire
de la facon .

car pou de gent
sont qui bien nen ayent veu .
ils vniunt des blez et autres gaig
nages de herbes de ficelles de esoy
ces darbres de raulins et dauant
autres fauz . moult est bonne
bestelete vn lieur et moult ya

de plaisirance en la chace plus q
en beste du monde par .v. railors
si ne feult si petite chose . Nunc
car tout lan la chace dure lenz
niens esparguer . et de nulle
autre beste ne le fait . Et aussi
le peut on chasser au vespre
au matin . au vespre quant
sont veleues . au matin quat
sont alees au giste . et des autres
bestes non . car si pluet au ma
tin vous auez pouc vie iournee
et des lieurs non . Tantre le q
ur et archier vn lieur est trop

hiérarchie des valeurs. Tout est calculé et réfléchi dans un discours cohérent. Le passage du temps est ainsi évoqué, par les différents âges donnés aux personnages, leurs activités, leurs rapports et leurs situations dans l'espace ; mettant ainsi en parallèle le temps de la chasse et celui de l'apprentissage au cours de la vie. Beaucoup de grandeur et de sérénité ressortent de l'aspect à la fois mimétique et ordonné des éléments, entraînant ainsi le lecteur à la découverte d'une chasse bien menée et, au-delà d'une leçon de chasse, propose une leçon de vie.

Ainsi, un jeu de correspondance, typique de l'époque, apparaît dans ce manuscrit : les parties du corps renvoient aux planètes, les fleurs aux étoiles et la terre au ciel. Le monde fait sans cesse écho à lui-même. Par ailleurs, la proximité des êtres et des choses, associée à la dynamique des lignes, traduit une communication, une résonance des uns avec les autres. De fait, comme l'explique le philosophe Michel Foucault, jusqu'au XVI^e siècle la connaissance du monde visible et invisible, l'art de le représenter et de l'interpréter, se constituent sur la ressemblance et la répétition : la terre reflète le ciel, l'art est miroir du monde. Dans le cas précis du *Livre de chasse*, cette haute réflexion ainsi menée rappelle la communion qui existe entre les chasseurs et leurs proies, évoquant ainsi la dimension spirituelle de la chasse, la rédemption et le salut qu'elle promet.

HISTOIRE DU MANUSCRIT

Au long de son existence, le manuscrit a changé de nombreuses fois de propriétaires : Aymar de Poitiers (fin du XV^e siècle) ; Bernard de Cles, évêque de Trente, qui, peu avant 1530, offre le manuscrit à l'archiduc d'Autriche Ferdinand I^{er} de Habsbourg, frère de Charles Quint. En 1661, le marquis de Vigneau fait don du *Livre de chasse* au roi Louis XIV (règne 1643-1715), qui envoie le manuscrit à la Bibliothèque royale. En 1709, il est sorti de la bibliothèque et placé dans les mains du Dauphin et duc de Bourgogne, qui, à son tour, l'aurait placé dans le Cabinet du Roi. En 1726, le manuscrit réapparaît dans la bibliothèque du château de Rambouillet, en possession du comte de Toulouse. A la mort de celui-ci, le manuscrit reste au pouvoir de son fils, le duc de Penthièvre. Plus tard, il appartient à la famille d'Orléans et finalement au roi Louis-Philippe I^{er} qui, en 1834, le dépose au Louvre. Après la révolution de 1848, il est remis à la Bibliothèque nationale.



**Cy deulse de lours et de toute
la nature.**

Lours est allez
commune
beste. si ne me
conuient ia
dure de la faço
car pou de gens
sont qui bie
nen apent veu. Ours li sont de
deux condiaons. Tes vns sont
grans de leur nature. et les au
tres petz de leur nature pour
quant q soyent viez. toutes

voies leurs meignes i uies
et condiaons sont toutes vnes
may les grans sont les plus
fors. et ceulz qui meignent
aucunefoys les bestes prouces
merueilleusement sont forz
y tout leurs corps forz q en la
teste quils ont si feibles que lils
y sont feuz ils sont tost estour
dis. et si forz y sont ferus moy.
Ils vont en leur amour en de
cembre. les vns plus tost. les
autres plus tart. selon ce que
ils sont a recop en bonnes pastu



**Cy deulse du sanglier et de tou
te la nature.**

Sanglier
est allez
commune
beste si ne
me conuient
ia dure de
la facon
car pou de gens
sont qui bien
nen apent veu. Cest la beste
du monde qui a plus foys ar
mes. et qui plus tost tueoit
vn homme ou vne beste. ne il
nest nulle beste quil ne tuast

seul a seul plusost que elle
ne ferait lui. ne hon ne he
part a done ilz ne li failleroient
sur leschane la ou il ne peut
aueure a se reuancher de les
dens. car hons ne he pars ne
tuent vne vn homme ne vne
beste a vn coup comme il fait.
Car il conuient quils le tuet
des ongles elgratnant et
mo. dant aux dens. et le sa
glier tue dun coup. comme
on ferait dun couard. et po
ce lauroit plusost tue quil
nauroit lui. Cest vne orgueil



En deute du loup et de toute la nature.

Le loup est
allez com
mune bel
te si ne me
comment
ia dur de
sa facon.

Car pou de gens sont qui bien
nen ayent veu. Jls vont en leur
amour en feuer aux loupes.
et font en la manere que font
les chiens. et sont en leur gñt
d'aleur. xi. ou. xij. iours. Et

Et quant une loupue est
chaude sil a loups ou pays ils
vont tous après elle ainsi co
me vont les chiens après une
hille quant elle est chaude.
mais tanz nul ne la ligne
ra fors que un. Elle fait en
tre maniere que elle puiene
en les loups. vi. ou. viij. iours
seus mengier et seus boire et
seus dormir. car ils ont tant
le courage a elle quil ne leur
dault de boire ne de mengier
ne de dormir. Et quant ils ont
bien las elle les laisse bien re

mais il ne se ose mie tant au
turer le iour comme il fait.
car il ne set ne puet fuir. Il
vit plus de dormir que d'aiter
d'ose. Jls font vne fois lan leurs
chiens comme regnarts. et les
font dedans les fosses comme
regnarts. Quant on les chaste
ils se deffendent fort. et ont
leur morsure venimeuse co
me regnart. Encore se deffen
dent ils plus fort que ne fait
le regnart. Cest la beste du mo

de qui plus acquieut gresse
dedans. et cest pour le long
dormir quil fait. et son sau
porte medecine comme celui
du regnart. On dit q un enfant
qui onques n'aurait chausse
sollers. si les premiers quil
chausse sont de pel de taillon.
il ganna les chausse du fait
sil monte las. mais se ne la se
me mie. la char ne vault rien
ameigier no fait celle du reg
nart. no fait celle du loup.



En apres deute du chat et de toute la nature.



Outre
est allez
communi
ne beste
si ne me
conuient
ia dire de
sa facon.

Car pou de gens sont qui bien ayent veu. Elle vit des poissons et demeure environ les riuieres. viuers et estances. Aussi mangue elle des herbes des prez auantelles; quant sont tendres

Elle demeure dessous; les manes des arbres pres des riuieres. et va a les menques amas que vne autre beste fait. aux herbes seulement en prin temps. et aux poissons comme iay dit est. Elle noue p dessus les riuieres. et par dessous; quant li plaist. Et pour ce ne li puet echapper nul poisson que elle ne peigne. se il nest trop grant. elle fait: trop grant donnaige es viuers et estances. car vne paue de loutres se; plus destruita bien de



Chapitre de la deuile des maladies des chiens et de leurs curacions.

Chienz ont moult de diuerses maladies et la plus grant cest la rage. de quoy il y

a de .xv. manieres desqueles ie diray vne partie. La premiere appelle leu rage enuagie. les chiens qui sont enuagiez; de tele

rage. aient et vilent a voyz calfe; et non pas tellement come ilz souloient aier quant ilz; estoient sains. Quant ilz; peuent echapper. ilz vont tout y tout; mordant hommes et bestes. et quant quilz; treuuent deuant eulx. et est moult peulleuse le morsure. car ce que ilz; mordiot de quoy ilz; traouent sang. a grant poine se; quil ne soit enuagie. Les signes de cognoistre le commencement du chien enuagie. cest quil ne menque



Cy deuse des alanz et de toute leur nature.
Alanz est une nature et maniere de chiens et les bus sont que on apelle alanz gentils. les autres sont que on apelle alanz vaurtres. Les autres sont alanz de boucne. Les alanz gentils li doumet estre fait et tailliez droitent cœ

un leurier de toutes choses fors que de la teste. qui doit estre grosse et courte. et combien q'il en fait de chascun poil. le doit poil de bon alanz. et qui est plus commun. li doit estre blanc avec auant taché noir enuiron lozeille. les oreilles bien pettes et blans. et les nannies blanches. les oreilles droites et agulices. et aussi les pa faire len. Alanz faut uelc acoustumer que nulle autre beste. car il est uelc taille et plusfort pour faire mal



lesquele ie duay comme dessus est dit. Chiens qui ne sont parfaitement saiges changent : voulentiers des may usques a la saint iehan. car quant ils tiennent le change des bisches. les bisches ne veulent faire de uant les chiens pour ce q'elles ont leurs faons. mai; tout uient et les chiens les voyent bien souuent. pour ce les acourent ils plus voulentiers. et aussi ils tiennent leurs faons qui ne prouent faire. si les chascun voulentiers et en meguet au quincies. Aussi quant les cerfs sont au uuyt. chiens changent voulentiers. car les cerfs

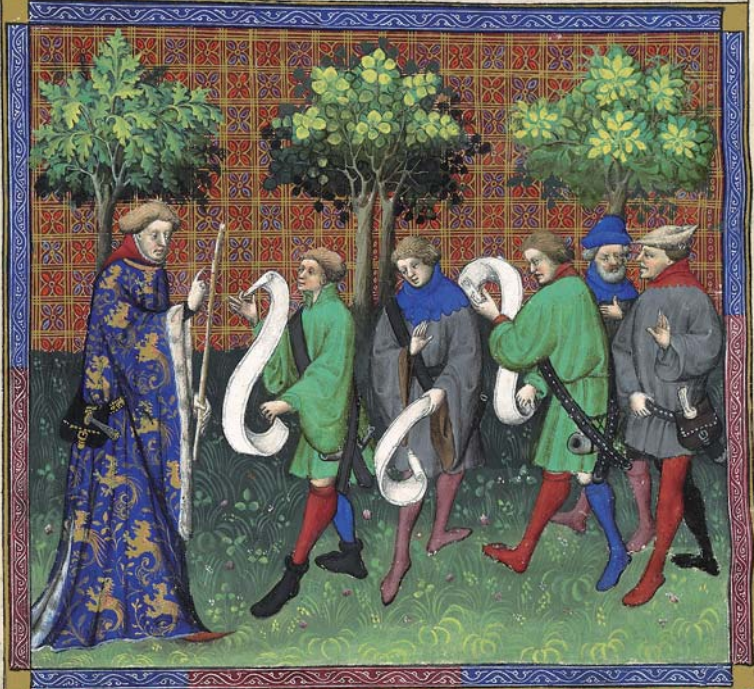
et les bisches sont toujours sus piez. si les tiennent et acourent plus voulentiers et plusfort q' en autre temps. Aussi chiens acourent pis des leuures de may usques a la saint iehan que ne font en temps de lan. car ainsi que ie duay que le buslez oste l'assentir aux chiens de la beste q'ils chascun. aussi les bestes de chuy temps ont leurs fleurs et leurs odeurs chascun selon la nature. Et quant les chiens acourent assentir de la beste qui; chascun. la flauant et l'odeur des berber leur oste moult en cellui temps l'assentir de leur beste.



Cy apres deuse du chien d'oyse et de toute sa nature.

meismes. aussi de mastins et de chiens d'oyseil y a il de bons chies chascun selon leurs natures. mais pour ce qu'ils ne sont pas chiens de quoy on doit faire

grant mention. ie nen diray plus car ce n'est une grant maistrie ne de grant reconuer les chascun qu'ils sont.



Cy deult des manieres et conditions qui doit auoir celui que on

veult aprendre a estre bon. **Q**u'il faces quel que tu loys ou grant ou petit. ce veult faire aprendre a estre bon uerue a un homme. preme

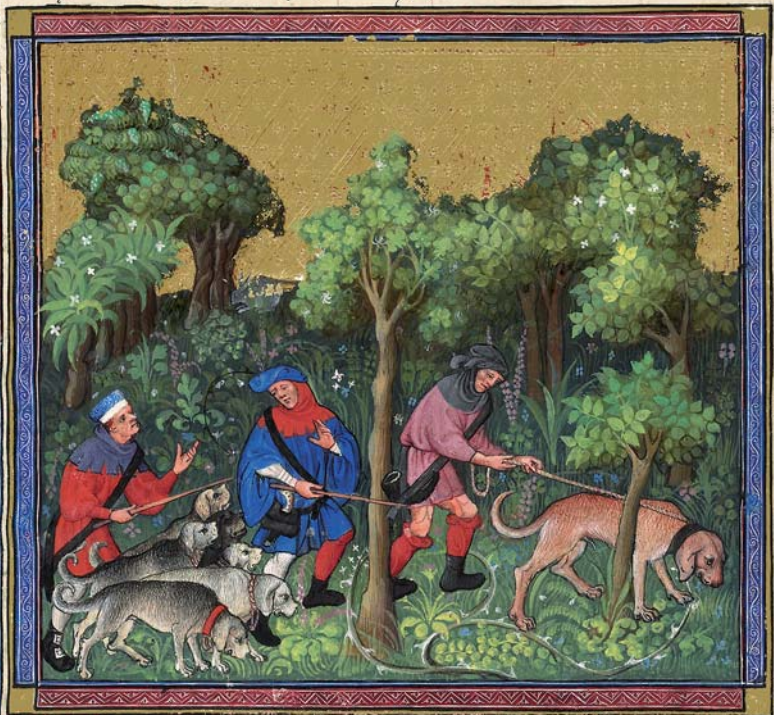
re. **Q**u'il faces quel que tu loys ou grant ou petit. ce veult faire aprendre a estre bon uerue a un homme. preme

Aussi li veul aprendre de mener les chies esbair deux fois le iour. au matin et au vespre. mais que le soleil soit leue assez hault. chascunement en puer. puis les doit laisser au soleil esbair en un biau pre grant piece. et peigner chascun cheu lui apres laire. et apres les frotter d'un touston de paille. et

ce doit faire chascun matin. Et les doit mener en aucun lieu. ou il apt herbes tendres come font blez ou autres choses pour peire de leste. et faire leurs medecines. car aucunefois chies sont malades et images si se gaillent et voient quant ils ont menage de leste.



Cy apres deult comment on doit faire et laisser toutes manieres de las.



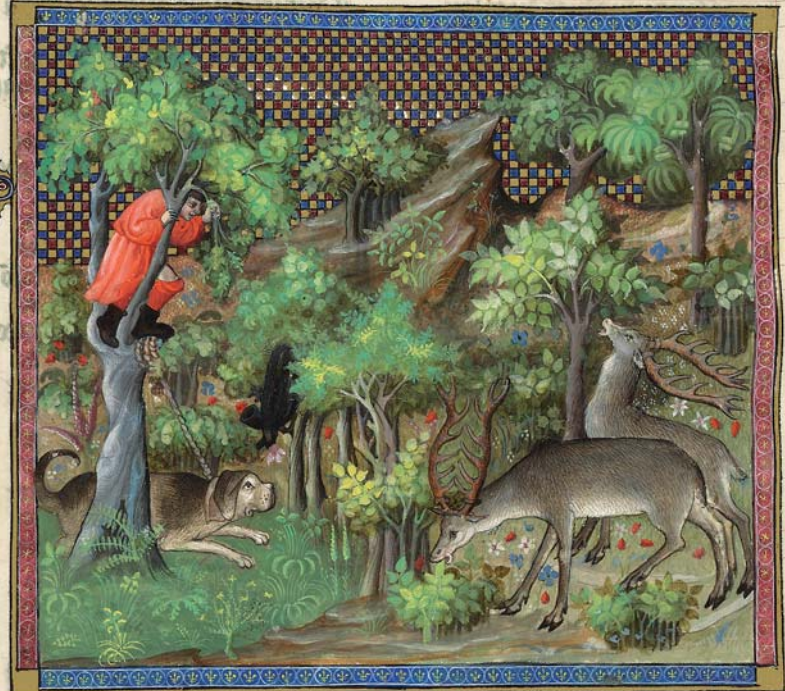
Cy deulse comment on doit mener les chiens a faire la luyte.

Ces li vneil
aprendre a
saider me-
ner les chis
a la luyte.
car quant
celui a fait
du luyte coment la luyte. celui
q' aucune les chiens doit de
moner lous au moule !
giet dune grant pierre. ce ne se
doit mouler dillec usques
atant quil oye. que celui qui

sunt du luyte avra para par
cy. Et lors doit il aler avant
avec tous les chiens acouplez
usques la ou il aura oiy que
celui qui plint du luyte avra
dit. par cy. par cy. et burt touc
iours quil qui aier. par pa. il
doit aler avant. Et se il ne dit
cest mot. il doit demourer tout
coy. et doit aler atout vne bone
vage devant les chiens. et deve
ou trois autres varlez avecq's
lui. et des autres varlez par les

sest fiote. et illec puet on veoir
la grandeur et hauteur de luy.
combien q' auantefoz il fiote
du moule et de la teste plus haut
quil nest. mais on puet bien ap-
pareuoir le quel est de lechime
et le quel est de la teste. car par
les lailles ne par autre iugent
on ne puet cognoistre grant la-
gier se on ne le voit. fors tant.
quant il fait grosses lailles.
cest signe q' ap' grant bouel. q' il
soit grant langler. a plus deuz es

ou gres q' il est mort. car q' il
les deuz. d'un sanglier soit logez
aill' est tem coude ou plus. a lot
grosses et laiges le veoir dois ou
p' il pa gnouiers et colereus.
tout au long et de sus et de bas.
ce soit signes q' est grant langier et
vieil et de moule moule. Et
aill' quant il a les gres qui
sont les deuz. de sus grosses et
vices des deuz. de sus et vaines.
ce est signe de grant langler.



Cy apres deulse comment on doit aler en queste a la veue.



Cy deulse comment on doit aler en queste entre les champs & la forest,

Devote puet il
quester
aux chais
et bles et
vignes
vergers
ternois

et autres choses ou les cerfs
vont viander aux champs
loys du boys et yaille bien ma-
tin mais quil puisse voir a

tenir et bien uigier. Et sil voit
chose qui li plaist il puet geter
les buices.

**Cy apres deulse comment on
doit aler en queste en ismes ter-
les.**



Cy deulse comment l'assemblee se doit faire en este et en puer.

A quele al-
semblee se
fait en telle
maniere
la nuit de
uant que le
seigneur

de la chace ou le maistre venant
voudra aler en loys. il doit fai-
re venir devant luy les veneurs
les aydes les varles et les pages.
et leur doit a chascun assigner
leurs questes en certain lieu. et

separer lun de lautre. et lun ne
doit point venir sus la queste
de lautre ne faire ennuy. Et
chascun doit quester en la ma-
niere que ray dit du uncel quil
puet. et leur doit assigner le
lieu ou l'assemblee sera au plus
ayde de tous et au plus pres
de leurs questes. Et doit estre
le lieu ou l'assemblee sera en
un biau pre bien vert ou il ay
biaux arbres tout au tour.
lun loing de lautre. et vne fo-



Cy deult comment on doit aler laisser courre pour le cerf.

Loier fait il
 puis que
 le valet
 mouiel fait
 aler en qste
 et destour
 ner cerf et

langler quil le faicte bien et
 a point laisser courre. donc
 quant il partira de lassemblee
 il faut quil se mette devant
 tous les autres la main deue
 re son des. et son lumier deue

loy en le tenant bien courre au
 bout du collier. et le mouiel fait
 les le porter de lassemblee se
 met son lumier devant luy. po
 la prendre de le mouiel et de
 tourner a les bushes. ne ne le
 tiens une a mal fait. car quat
 un lumier fait ramener ls maist
 re es bushes. ce est mouit bone
 chose. espreuvement en vne fo
 ire estange ou on ne se cognoist
 point. ou quant on a encontre
 de cerf ou de langler eun les foiz



Cy deult comment on doit aler laisser courre pour le langler.

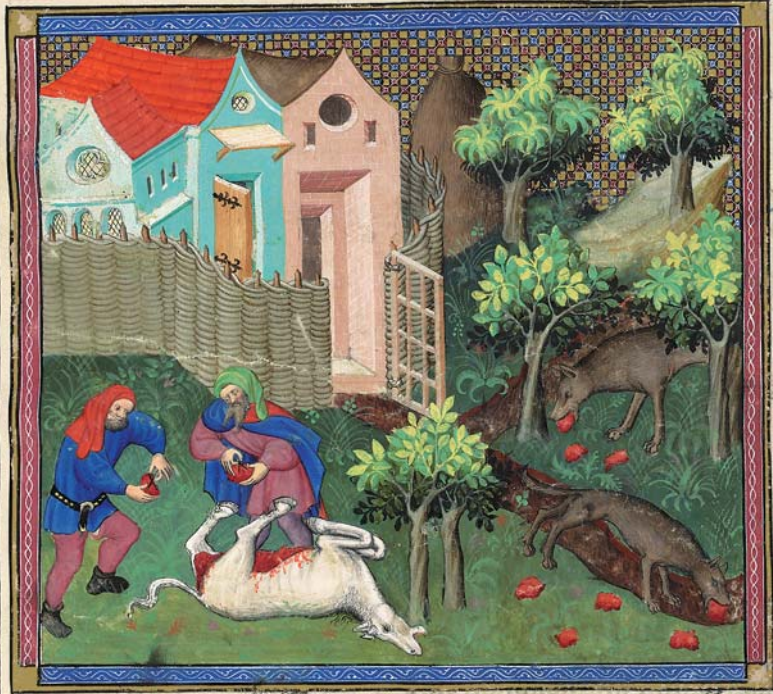
Loier fait il
 puis que
 le valet
 mouiel fait
 aler en qste
 et destour
 ner cerf et

langler quil le faicte bien et
 a point laisser courre. donc
 quant il partira de lassemblee
 il faut quil se mette devant
 tous les autres la main deue
 re son des. et son lumier deue

t doit le va
 let de chiens
 tout auis
 faire la sup
 te a laisser
 courre le sa
 gler du li
 uier comme ray dit du cerf.
 nulli lassemblee se doit faire e
 puer pour le langler. come en
 este pour le cerf. fors tant que
 ceulz de la venue doiuent estre
 de gus vestuz. et en la sayson
 du cerf. ilz doiuent estre vestuz
 de vert. Et a la seumblee du lan
 gler si doit auoir quatre feuz
 du mouiel. Tun doit estre pour
 les seigneurs. lautre feuz doit
 estre pour claufre tout home.
 lautre si doit estre pour la au
 sine. pour vestre ou pour rel
 claufre les viands. lautre doit
 estre pour les chiens et pour les
 valets des chiens. et de leuiers
 et pages.

Lors puet on prendre les loups eeste maniere qm on saura ! vne grant forest e quoy il aura grant foison de loups, on doit faire son trayn ples de murs aussi que iay dit. et pnter la charvigne pres de lostel ou celui la le voudra chacier. et la doit faire vne fosse e gret

la charvigne deans e laisser vn ptuis e l'ine part de la fosse aill q le grant de la tete d'un l'ome. et quant le loup vendra e l'eta la charvigne deans e vera le ptuis il aura gnt prouir et le tuer en arriere. e puis il aura le ptuis e auera alce tout au tour. lors chera il e la fosse. et le puet on prendre vif a vne tourde ferree deuant. li mettre sus le coul e tuer terre. et le lier come un chie ou tuer sil veult.



cy apas deuse coment on puet prendre les loups aux aguilles.

a autre arbre. e a vn autre arbre. et aill en passant tousios cointez doit laisser puis lui puis lauir. lui pres de lauir au gret d'une pierre poigial. puis doient les deux a cheval eunromer les bestes pent a petre. en chantant et flaidant et prenant les tours tousiours plus pres de elles. et en les apoidant senz leur faire effroy mar; pent a petre les doient amener vers les archiers. Et se elles voloyent aler en autre; part il; doient aler au deuat bien loing de elles pour les faire reueur pardeuers les archiers. et en ce a bien belle man

tise de les bien mener. et buet tout aussi que vn perdrix ! meine les perdrix a la tonnelle. e celle meisme guise doit faire celuy q meime les bestes aux archiers. les archiers doient auoir leurs arcs tendus auant quilz pent de darrrier les cheuaux. e doient estre vestus de ver. et leurs arcs aussi ver. soient arbalestes ou autres. et doient auoir au moins deux chiens pour le sang loing dillec en certain lieu. Et quant il; auront feu leur beste il; doient siffler pour auoir les chiens. et les mettre apres.



cy apres deuse coment on puet mener la chartre pour traire aux bestes.

Et aussi e autre ma-
 niere puer on traie
 re aux bestes en les
 querant daenture
 ou ou deux homes
 apie ou plus et leur chien. pmi les
 forests et q chascun ait so ar. et les
 douient querir e temps ql fait
 vent ou menue pluie ou brouer
 air e tel temps sot elles plus vou-
 lentiers sus pie q en autre. et
 sil; trement les bestes il; le doy-
 uent couvrir des arbres. et les
 aproucher tousies au dessoubz
 du vent. et les bestes viandent

il; peuent toujours aler auant
 et les aproucher petit a petit. et
 si elles tiennent les testes leues
 il; ne se douient bouger. et sil
 un saigeut douit faire le fait.
 et sil y a arbres de ranc. il; douit
 aler darbre en arbre. et se non
 il; douient aler vne fois de hault
 aune de bas quant les arbres et le
 couuert usqs arat ql; soyet pres
 des bestes et quil; leur pussent
 traire et puis sil; ont rien feuz si
 siffent pour les chiens; quil; ;
 douient auoir laissie; en certai-
 lieu. comme iay dit.



Cy aps deulse coment on puet porter la toile ptraire aux bestes.

Et aussi en
 autre ma-
 niere puer
 on traie
 aux bestes.
 On doit fai-
 re vne toile
 qui seu-
 ble a un buc et faute du
 poil d'un buc. et tout aussi q
 font les perdrix on le doit
 porter deuant soy. et tout ain-
 si que on aproude les perdrix.

doit on aproucher les bestes. Et
 quant il sera pres il doit ficher
 en terre le fust ou la toile se tien-
 tient. et rendre derriere la toile
 son ar. et tuer par dessus la toile
 aux bestes. Et quant il en aura
 ferue vne si lisse pour les chiens
 comme dit est.



Cy aps deulse coment on puet traire aux bestes noires.

Null puet on
taure aux lie-
ures quant
on les voit en
fourme. ou que
sont veue; au

ble; et on leur va au deuant
et les fait on demourer es rayes
des blez.



Cy deuse comment on puet prendre les lieures aux raseur.

Null puet on
prendre les
lieures aux
raseur et a
plusieurs
maniers de
cordes. des

quelcs ceulz qui les yprenent.
ic voudroyt quik les euissent au
coul. prenuement a aler a le
viander; ou au reueur a leur
giste. car ce ray dit volentiers
lieure se reueit et sen reuent
a son giste par un lieu et hilt

f. 118v

a les den; et fait seuer en guile
et a fin q'rien ne li face enuy. car
roy est dangereuse beste. la puet
prendre les maniers q' aisi les pre-
nent meures cordelers q' chascun
s'est fait. Auai puet on prendre
rayseul sus les carrefours des
voies. car lieures que vont a leur
viander; on se reueient. tuncat
volentiers les voies. et si a un ray
seul en chascun des voies il ne
puet estre q' en lui ou en l'autre il
ne se fier. Et s'il sont. iij. compaignons
et chascun demeure en un
des voies. et q'ls ployent vne lieure

deuant le is. et si fait lune il; verrot
les lieures qui sen reueidrot a le
giste. donc ne les donnet il; pas auul
ur ne escier fort. car il; pourtoit
saillir hors de la voie et du rayseul.
mais que le lieure aura passe celi
q' le gaitera il doit tenir du last dou
diure veige sus le chemin enoie
terre sen; dur mot. et le lieure se pa
seur ou rayseul. Des rayseul doit
ou auoir de grant; et de petit; car
le rayseul doit tenir toute la voie.
Et si la voie est grande il faut quil
soit grant; et si la voie est petite il
faut quil soit petit.



Cy apres deuse comment on puet prendre les lieures aux ramiaux.

f. 119r



M. Moleiro

M. MOLEIRO → L'ART DE LA PERFECTION

Travesera de Gracia, 17 -21
08021 Barcelone - Espagne

Tél. +33 (0)9 70 44 40 62
Tél. +34 932 402 091

www.moleiro.com
www.moleiro.com/online

facebook.com/moleiro
twitter.com/moleiroeditor
youtube.com/moleiroeditor

