



# M. MOLEIRO → L'ART DE LA PERFECTION

« Éditions premières, uniques, numérotées et limitées  
à 987 exemplaires certifiés par notaire »



**M**  
M. Moleiro



## BRÉVIAIRE D'ISABELLE LA CATHOLIQUE

THE BRITISH LIBRARY • LONDRES

« Édition première, unique, numérotée et limitée à 987 exemplaires certifiés par notaire »

« Quasi-original »



« Un codex d'une beauté et d'une somptuosité inégalables »

**Cote** : Add. Ms. 18851**Date** : Dernière décennie du xv<sup>e</sup> s.**Format** : 230 x 160 mm**Pages** : 1 046 toutes enluminées**Relié** en maroquin marron avec décoration mudéjare gaufrée

**Volume de commentaires** en couleur (352 p.) rédigé par *Elisa Ruiz* (Professeur de Diplomatie et Paléographie, Universidad Complutense de Madrid), *Nigel Morgan* (Professeur émérite honoraire d'Histoire de l'Art, University of Cambridge) et *Scot McKendrick* (Directeur du Département d'Histoire et Lettres Classiques à la British Library)

Cet étonnant manuscrit fut conçu comme le plus luxueux des bréviaires flamands ; **chacune de ses pages a été magistralement enluminée par les meilleurs peintres de Flandre dans le but d'obtenir un manuscrit d'une beauté et d'une somptuosité inégalables.**

Isabelle la Catholique reçut le manuscrit peu avant 1497, des mains de son ambassadeur Francisco de Rojas, en guise de commémoration du double mariage de ses enfants, Jean et Jeanne, à ceux de l'empereur Maximilien d'Autriche et de la duchesse Marie de Bourgogne, Marguerite et Philippe, et des grands succès de son règne : la découverte de l'Amérique, la conquête du royaume de Grenade...



Apologie de la conquête de Grenade en 1492 /  
Abraham sauvant Lot et récompensé par Melchisédech, f. 173r



# LIVRE D'HEURES DE JEANNE I<sup>re</sup> DE CASTILLE, JEANNE LA FOLLE

THE BRITISH LIBRARY • LONDRES

« Édition première, unique, numérotée et limitée à 987 exemplaires certifiés par notaire »

« Quasi-original »



Les enluminures de cet exceptionnel livre d'heures sont l'œuvre de Gérard Horenbout, le meilleur enlumineur flamand du XVI<sup>e</sup> siècle, et Sanders Bening et son atelier, auteur de la plupart des portraits du Suffrages des Saints.

Les enluminures se caractérisent par leur réalisme tridimensionnel et leur sophistication, qui se reflète particulièrement dans les enluminures du cycle de la Passion. La charge émotionnelle exprimée par les visages ; le réalisme des scènes enluminées font de ce codex un des ouvrages les plus splendides de l'art flamand.

La somptuosité de ce manuscrit indique un patronage royal : Jeanne I<sup>re</sup> de Castille, Jeanne la Folle.

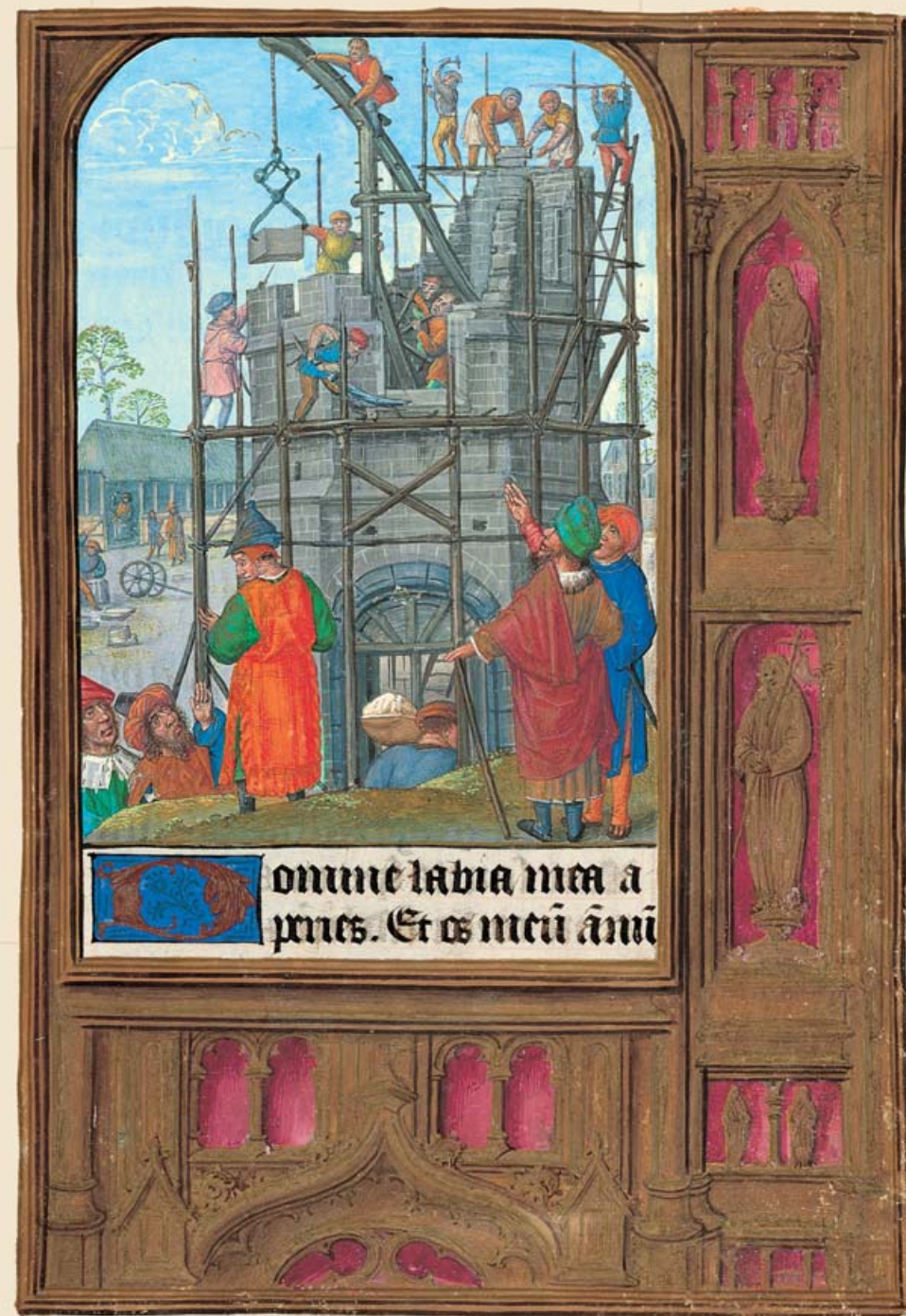
**Cote** : Add. Ms. 35313

**Date** : vers 1500

**Format** : 305 x 200 mm  
482 pages enluminées, avec 75  
miniatures à pleine page

**Reliure** en cuir marron avec grecque dorée

**Volume de commentaires** en couleur  
(432 p.) rédigé par *Carlos Miranda García-Tejedor* (Docteur en Histoire)





# GRANDES HEURES D'ANNE DE BRETAGNE

BIBLIOTHÈQUE NATIONALE DE FRANCE • PARIS

« Édition première, unique, numérotée et limitée à 987 exemplaires certifiés par notaire »

« Quasi-original »



**Cote :** Lat. 9474

**Date :** Tours, vers 1503-1508

**Format :** 305 x 200 mm

**Pages :** 476 enluminées, avec 49 peintures à pleine page

337 **enluminures marginales** avec des plantes, des insectes et des petits mammifères

**Volume de commentaires** en couleur (400 p.) rédigé par *Marie-Pierre Laffitte* (BnF), *Georges Minois*, *Michèle Bilimoff* (CNRS) et *Carlos Miranda*

Les *Grandes Heures d'Anne de Bretagne* est sans aucun doute le chef-d'œuvre de la peinture française. Pour un manuscrit destiné à une personne qui a été reine à deux reprises – avec Charles VIII et Louis XII – il ne pouvait pas en être autrement.

Ce codex renferme de véritables peintures entre ses feuilles, en lieu et place des enluminures habituelles dans ce type de livres. Jean Bourdichon a peint presque cinquante scènes à pleine page, encadrées d'or sur le fond du parchemin teint de noir soulignant l'intrigante luminosité de ses couleurs.





« Édition première, unique, numérotée et limitée à 987 exemplaires certifiés par notaire »

« Quasi-original »



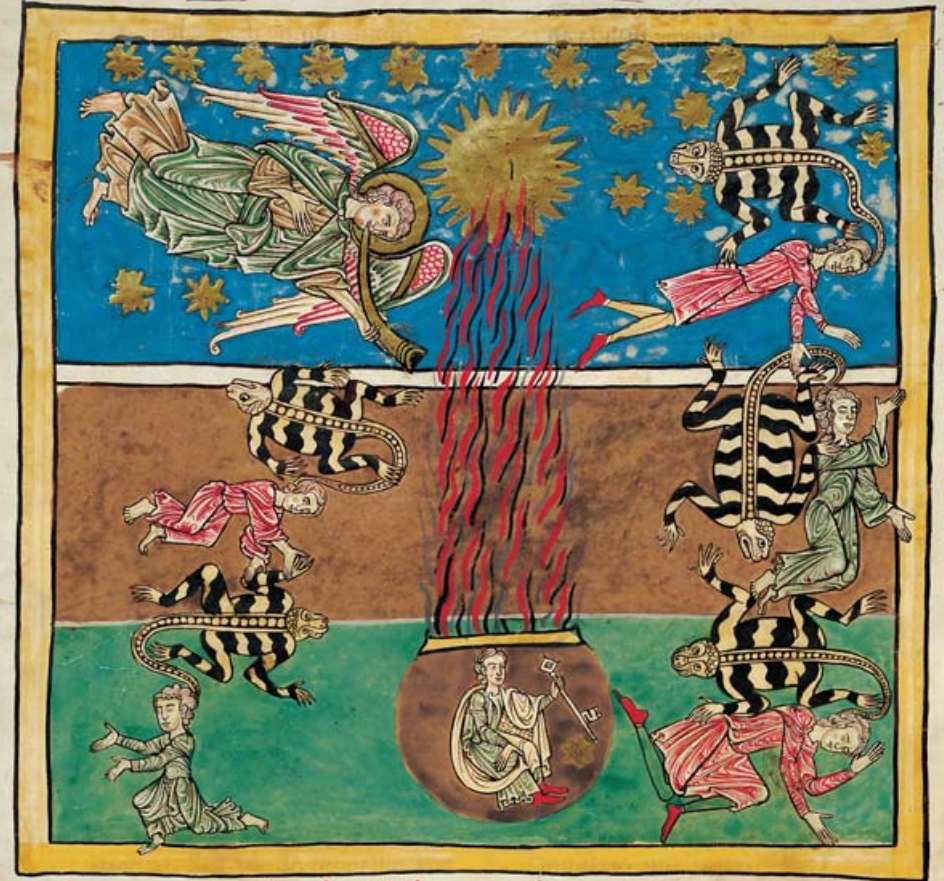
Le *Béatus de Cardena* est l'un des plus somptueux ouvrages de sa catégorie (famille II, branche B).

Son cycle iconographique comprend les préliminaires (croix d'Oviedo, les quatre évangélistes, généalogies), l'Apocalypse de saint Jean et son commentaire, et les tables de l'antéchrist.

Les 51 enluminures conservées à ce jour sont d'une grande beauté et témoignent de la compétence des artistes qui les ont réalisées, ainsi que de la finesse et du soin avec lesquels ils ont illustré les commentaires du moine Béatus de Liébana. Dans tout le manuscrit, on est frappé, d'une part, par la

présentation délicate et élaborée des personnages, et, d'autre part, par l'intensité et la vivacité des couleurs des fonds, l'ensemble étant richement décoré à la feuille d'or.

**Date :** vers 1175 - 1185  
**Format :** 445 x 300 mm  
290 **pages**, 51 **enluminures** enrichies avec de l'or  
**Reliure** en peau  
**Volume de commentaires** en couleur (368 p.) rédigé par *Ángela Franco Mata, Manuel Sánchez Mariana, Elisa Ruiz García et Eugenio Romero-Pose*



**I**ncipit explanatio supra scripte hystorie.  
**E**t quintus ang'is tuba cecinit et  
**A**udi stellam de celo cecidisse in  
**terram.** Inna stella corpus est multarum  
cadentium p' peccata: sic p' iob dicitur:  
**O**bscurentur stelle caligine et? S' celle  
quippe hui' noctis caligine tenebrant.  
quando et hii qui magis iam virtu  
tibus splendent adhuc de obscuri  
tate calpe. aliquid retinentes sustinent.  
**S**ic namq: no' nulli qui ante humanos  
oculos uelud magnis opibus lucent.

sed quia nec ipsa opa a mundo corde  
no' prodeunt. captam in occultis cogi  
tationibus noctis hui' tenebris obscu  
rantur. & tua sepe ea que mundo cor  
de no' faciunt etiam opa amittunt. que  
bona intentione no' faciunt. & p' hoc  
magis cecantur ope p' qd illuminari po  
tuerant. Quia g' nox preualere p'mittit  
tur quando et int' bona opa cordis in  
tentio minime mundat. Dicit' recte.  
**O**bscurentur stelle caligine et' idest con  
tra eos qui ante humanos oculos quasi

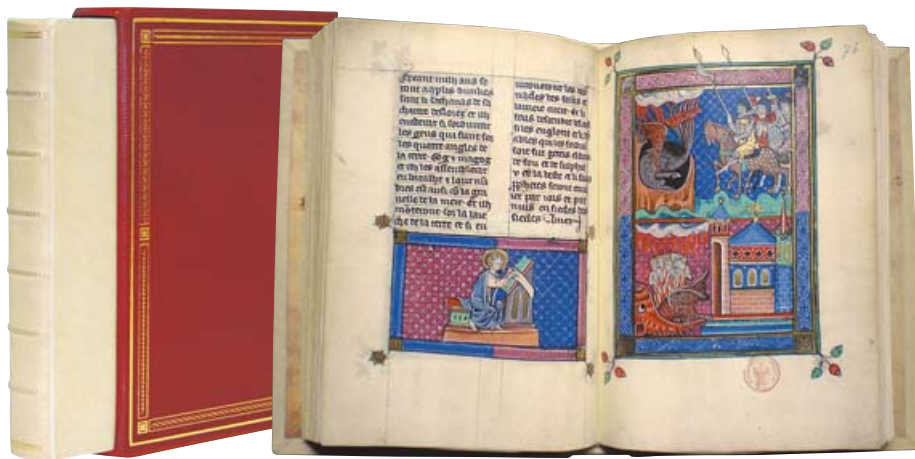


## APOCALYPSE 1313

BIBLIOTHÈQUE NATIONALE DE FRANCE • PARIS

« Édition première, unique, numérotée et limitée à 987 exemplaires certifiés par notaire »

« Quasi-original »



Signée et datée en 1313 par son enlumineur, Colin Chadelve, cette Apocalypse est une création unique. Le manuscrit contient un ensemble d'images exceptionnel tant par son abondance que par la qualité de la technique picturale, l'aspect chatoyant de la palette, l'effet de contraste des ors et la richesse des cycles iconographiques de l'Apocalypse et de l'Enfer.

Les enluminures, de style homogène tout le long du manuscrit, sont animées par une extraordinaire force dramatique, créée par les gestes des personnages et le dynamisme des scènes,

ainsi que par la variété des couleurs et par l'emploi abondant de la feuille d'or.

**Cote :** Fr. 13096.**Date :** 1313**Format :** ± 220 x 155 mm

334 pages, 162 illustrations, 86 à pleine page, enluminées avec de l'or

**Reliure** en parchemin**Volume de commentaires** en couleur (296 p.) rédigé par Marie-Thérèse Gousset et Marianne Besseyre (BnF)



« Édition première, unique, numérotée et limitée à 987 exemplaires certifiés par notaire »

« Quasi-original »



« Ce manuscrit représente l'apogée du style réaliste pré-Van Eyck, tant par la forme que par le fond »

**Cote :** Néerlandais 3

**Date :** vers 1400-1410

**Format :** 340 x 250 mm

50 pages, 23 enluminures à pleine page enluminées avec de l'or

**Reliure** en chagrin grenat

**Volume de commentaires** (224 p.) rédigé par Nelly de Hommel et A. M. Koldeweij

Dans l'ensemble iconographique des Apocalypses, le manuscrit de la Bibliothèque nationale de France constitue une œuvre unique. Les miniaturistes y font preuve d'un talent exceptionnel. Ils recréent les illustrations habituelles de ce genre de texte mais en y introduisant des motifs qui n'appartiennent à aucune tradition artistique ; il se dégage de chaque miniature un esprit visionnaire surprenant et une atmosphère pleine de mystère qui s'harmonise avec le contenu du texte.





« Édition première, unique, numérotée et limitée à 987 exemplaires certifiés par notaire »

« Quasi-original »



**Cote :** Lat. 8846

**Date :** XIII - XIV<sup>e</sup> s.

**Format :** ± 480 x 332 mm

356 **pages** et plus de 140 fascinantes **enluminures** enrichies avec de l'or  
190 **initiales** ornées sur fond d'or, avec décor végétal

**Reliure** en peau marron

**Volume de commentaires** (296 p.) rédigé par *Nigel Morgan* (Professeur émérite honoraire d'Histoire de l'Art, University of Cambridge), *Rosa Alcoy* (Universidad de Barcelona) et *Klaus Reinhardt* (Université de Trèves)

L'illustration de ce manuscrit a été exécutée à deux époques différentes :

- Canterbury, vers 1200 : 184 pages. Cette première partie suit le programme iconographique du *Psauteur d'Utrecht*. Le manuscrit commence avec ce que Leroquais a appelé le prologue du Psautier : 8 grandes peintures en pleine page. Suivent 52 enluminures extraordinaires de la largeur de la page au début de chaque psaume.

- Catalogne, vers 1340 : à partir de la page 185 on trouve 46 enluminures de la largeur de la page, encadrées d'un filet de couleur vive, et divisées en deux ou trois registres eux-mêmes formés de deux ou trois compartiments.

ibitationes. Omnis enim qui uolunt in xpo pie uiuere. p. p. d. s. in nomine. c. f. m. f. in presens. In uirtute iudica. i. separa in futuro.

Quonia attendi. Supposita. e. p. s. c. u. r. t. o. Ecce enim deus. diaplama. pars secunda salut fidelis populi. Auerte mala. Impetio quasi certa emuntatio.

de dampnatione ziphoeys. Voluntarie. Hora que liberatus potuit. Quoniam ex omni ebulatione hic est intellectus huius psalmi.



*Gymnif. Cj in aduēt dō tandem.*

**In fine in carminibus intellectus**

*Quo uir insipienti si intelligere t' si cognoscer. qm uirtute stot scil.*

*Quia si florem ziphoeys a te peto.*

**Et in uirtute tua iudica me. cui exaudi oratio**

*Quia si florem ziphoeys a te peto.*

**EBR. ROOY. GALL.**



# BIBLE DE SAINT LOUIS

SANTA IGLESIA CATEDRAL PRIMADA • TOLEDO  
MORGAN LIBRARY & MUSEUM • NEW YORK



« Édition première, unique, numérotée et limitée à 987 exemplaires certifiés par notaire »

« Quasi-original »



**Date :** XIII<sup>e</sup> siècle (1226-1234)

**Format :** ± 420 x 320 mm

**Trois volumes, 1 230 pages, 4 887** scènes historiées **enluminées** de la Bible

**Volume de commentaires** en couleur rédigé par *Ramón Gonzálvez, Jean Pierre Aniel, François Boespflug, Yves Christe, Manuel González, Francisco J. Hernández, John Lowden, Rosa M. Martín, Klaus Reinhardt, Fr. Miguel C. Vivancos* et *Yolanta Zaluska* (2 vols.)

« La *Bible de Saint Louis* est un ensemble d'une richesse et d'une beauté qui sautent aux yeux. Celles-ci sont inégalées dans la peinture de manuscrit, si ce n'est dans d'autres formes d'art. Des artistes très doués y ont contribué, et leur collaboration a eu pour résultat la construction d'un édifice pictural particulièrement ambitieux, dont la complexité et l'audace ont été comparées à celles des cathédrales et de leurs verrières historiées. »

**François Boespflug** et **Yolanta Zaluska**

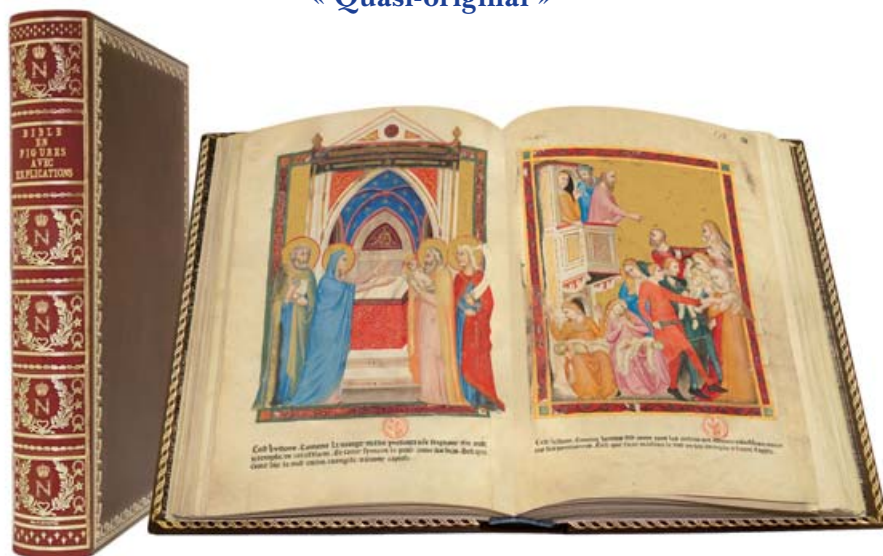
(Professeur à l'Université de Strasbourg /  
Chercheur à l'Institut de recherche et d'histoire  
des textes (CNRS), Paris)





« Édition première, unique, numérotée et limitée à 987 exemplaires certifiés par notaire »

« Quasi-original »



La *Bible moralisée de Naples*, commandée par Robert le Sage à la fin de son règne et achevée au début des années 1350 sous celui de sa petite-fille Jeanne, nous fait parcourir plus d'un siècle d'histoire dynastique entre la France et l'Italie.

Ce manuscrit se présente comme la reprise tardive d'une Bible moralisée française en un volume, réalisée à Paris vers 1240, laquelle serait entrée en possession de Charles d'Anjou, frère cadet de saint Louis après son accession au trône de Naples-Sicile. L'œuvre est remarquable et la qualité picturale exceptionnelle des 76 pleine pages qui rapportent les moments-clé de la vie et de la passion du

Christ a été prioritairement soulignée par les historiens d'art.

**Cote :** Français 9561

**Date :** Naples, vers 1340-1350

**Format :** ± 310 x 210 mm

384 pages, 204 enluminures sur fond d'or

**Reliure** en peau marron avec grecque dorée

**Volume de commentaires** en couleur (376 p.) rédigé par Yves Christe (Université de Genève) et Marianne Besseyre (BnF)



Cest l'histoire comment li anges apparut a ioseph endormant. et li dist. Joseph lieue te et pren lenfant a sa mere a fuy ten en egypte et demeure illucques insque acant que ie le te die. Ensi que saint mathieu le dist en son euangile a seaint capite ~



« Édition première, unique, numérotée et limitée à 987 exemplaires certifiés par notaire »

« Quasi-original »



**Cote :** Suppl. turc 242

**Date :** 1582

**Format :** 310 x 210 mm

286 pages et 71 enluminures

**Reliure** turque en peau rouge et verte ornée à l'or fin

**Volume de commentaires** (448 p.) illustré par 109 images en couleur. Avec les contributions de : *Miguel Ángel de Bunes* et *Evrin Türkçelik* (Instituto de Historia, Madrid), *Stefano Carboni* (Metropolitan Museum of Art, New York), *Yorgos Dedes* (School of Oriental and African Studies, Londres) et *Günsel Renda* (Koç University, Istanbul)

Réalisé sur ordre du sultan Mourad III pour sa fille Fatima, le livre contient la description des douze signes du zodiaque, accompagnée de splendides enluminures, une série de peintures représentant diverses situations de l'être humain selon l'influence des planètes ; des tables de concordance physiognomique, des tables pour interpréter correctement les rêves et un énigmatique traité de la divination.

Le monde oriental se déploie sous nos yeux à chaque miniature. Toutes les peintures semblent avoir été réalisées sous la direction du célèbre maître Ustad 'Osman, dont le style se caractérise par la précision des portraits et un superbe traitement de l'illustration.





# SPLENDOR SOLIS

THE BRITISH LIBRARY • LONDRES

« Édition première, unique, numérotée et limitée à 987 exemplaires certifiés par notaire »

« Quasi-original »



**Cote :** Harley 3469

**Date :** Allemagne, 1582

**Format :** 330 x 230 mm

100 **pages**, 22 **enluminures** à pleine page

**Reliure** en cuir rouge avec grecque dorée

**Volume de commentaires** en couleur (184 p.) rédigé par *Jörg Völlnagel* (Historien de l'Art, chercheur au Staatliche Museen zu Berlin), *Thomas Hofmeier* (Historien de l'Alchimie), *Peter Kidd* (ancien conservateur de la Bodleian Library et de la British Library) et *Joscelyn Godwin* (Colgate University)

« *Le Splendor Solis est le plus beau traité d'alchimie jamais créé* »

Réalisé en 1582, ce codex renferme de pures merveilles parmi ses illustrations, des merveilles dont la fantaisie et le pouvoir lyrique font frissonner même les peu connaisseurs en la matière. Ce manuscrit, splendidement illustré, expose les clés de la cabale, de l'astrologie et du symbolisme alchimique tout au long de ses 22 feuillets enluminés à pleine page, d'une grande richesse chromatique et d'une profusion de détails presque baroque.





# LE PLAISIR DES FEMMES (LAZZAT AL-NISÂ)

BIBLIOTHÈQUE NATIONALE DE FRANCE • PARIS

« Édition première, unique, numérotée et limitée à 987 exemplaires certifiés par notaire »

« Quasi-original »

Nouveauté



« Un traité où s'allient la poésie,  
l'érotisme et le tempo »

**Cote :** Suppl. persan 1804  
**Date :** Fin du XVIII<sup>e</sup> s.  
**Format :** 160 x 225 mm  
**200 pages enluminées ; 51 miniatures**  
**Reliure** indienne en cuir estampé  
**Volume de commentaires** en couleur

Traduction persane du *Kokaśāstra*, ce traité contient la définition des quatre classes de femmes et indique les jours et les heures auxquels chacun de ces types féminins est plus particulièrement porté à l'amour. L'auteur cite des écrits qu'il a consultés et qui ne sont point parvenus jusqu'à nous.

+33 (0)9 70 44 40 62 • +34 932 402 091





« Édition première, unique, numérotée et limitée à 987 exemplaires certifiés par notaire »

« Quasi-original »



**Date :** 1519

**Format :** 6 parchemins, 8 cartes de 41,5 x 59 cm et 2 cartes de 61 x 117 cm

**Œuvre conjointe** de Pierre et Georges Reinel, Lopo Homem (cartographes) et Antoine de Hollande (miniaturiste)

**Écrin** en tissu rouge décoré à l'or

**Volume de commentaires** (432 p.) rédigé par Luís Filipe Thomaz (Directeur de l'Institut d'Études Orientales de l'Université Catholique Portugaise), Alfredo Pinheiro Marques et Bernardo Sa Nogueira

Réalisé en 1519 par Lopo Homem, Pierre Reinel et son fils Georges Reinel, avec des miniatures d'Antoine de Hollande, est l'une des merveilles de la cartographie portugaise du XVI<sup>e</sup> siècle. La conception géographique qui y est reflétée est identique à celle que Duarte Pacheco Pereira, fervent adepte de l'impérialisme manuelin, expose dans son *Esmeraldo de Situ Orbis* : un globe sur lequel les terres prédominent sur les eaux, car au-delà des trois continents connus par les Anciens il y a, à la fin, un quatrième, et la mer, entourée de terres, n'est qu'une grande lagune. Du point de vue de l'esthétique l'atlas est inégalable.



« Édition première, unique, numérotée et limitée à 987 exemplaires certifiés par notaire »

« Quasi-original »



**Cote :** Hm 29

**Date :** 1547

**Format :** 390 x 280 mm

**68 pages**

**Relié** en maroquin rouge orné d'or

**Volume de commentaires** en couleur (244 p.) rédigé par Luís Filipe F. R. Thomaz (Directeur de l'Institut d'Études Orientales de l'Université Catholique Portugaise), Dennis Reinhartz (Professeur émérite de l'Université de Texas à Arlington) et Carlos Miranda (Docteur en Histoire)

Réalisé à Dieppe par un cartographe portugais, ou encore basé sur un prototype portugais, cet atlas mondial comprend 15 cartes nautiques richement illustrées, ainsi que des informations nautiques, des tables de déclinaisons, etc.

En plus des tracés et contenus géographiques clairement portugais, l'atlas laisse entrevoir la main d'un enlumineur français ou flamand, qui a peint d'extraordinaires images du niveau de celles de l'*Atlas Miller*.

Cet atlas anonyme renferme une série de très belles scènes qui représentent des peuples exotiques extra européens, des épisodes de la colonisation, etc.



T

# ATLAS UNIVERSEL DE FERNÃO VAZ DOURADO

ARQUIVO NACIONAL DA TORRE DO TOMBO • LISBONNE

« Édition première, unique, numérotée et limitée à 987 exemplaires certifiés par notaire »

« Quasi-original »



Sur le cartographe Fernão Vaz Dourado (c. 1520 – c. 1580), nous ne possédons que des données rares et incertaines. Bien que tous les travaux du cartographe soient d'un genre impossible à confondre, il semble que Vaz Dourado avait un atlas prototype, dont la partie purement cartographique tirait partie de tous les autres, mais en les amendant et en les modifiant en fonction des nouvelles connaissances géographiques acquises ou de leur future utilisation. Toutefois, quand il s'agissait de cartographie de luxe ou d'apparat, tel que cet *Atlas Universel*, son procédé de construction semble devoir davantage aux règles de la peinture et, concrètement, de l'enluminure qu'à celles de la cartographie pratique. Le cartographe enlumineur aura plutôt été un enlumineur cartographe ou, ce qui est plus probable, nombreux

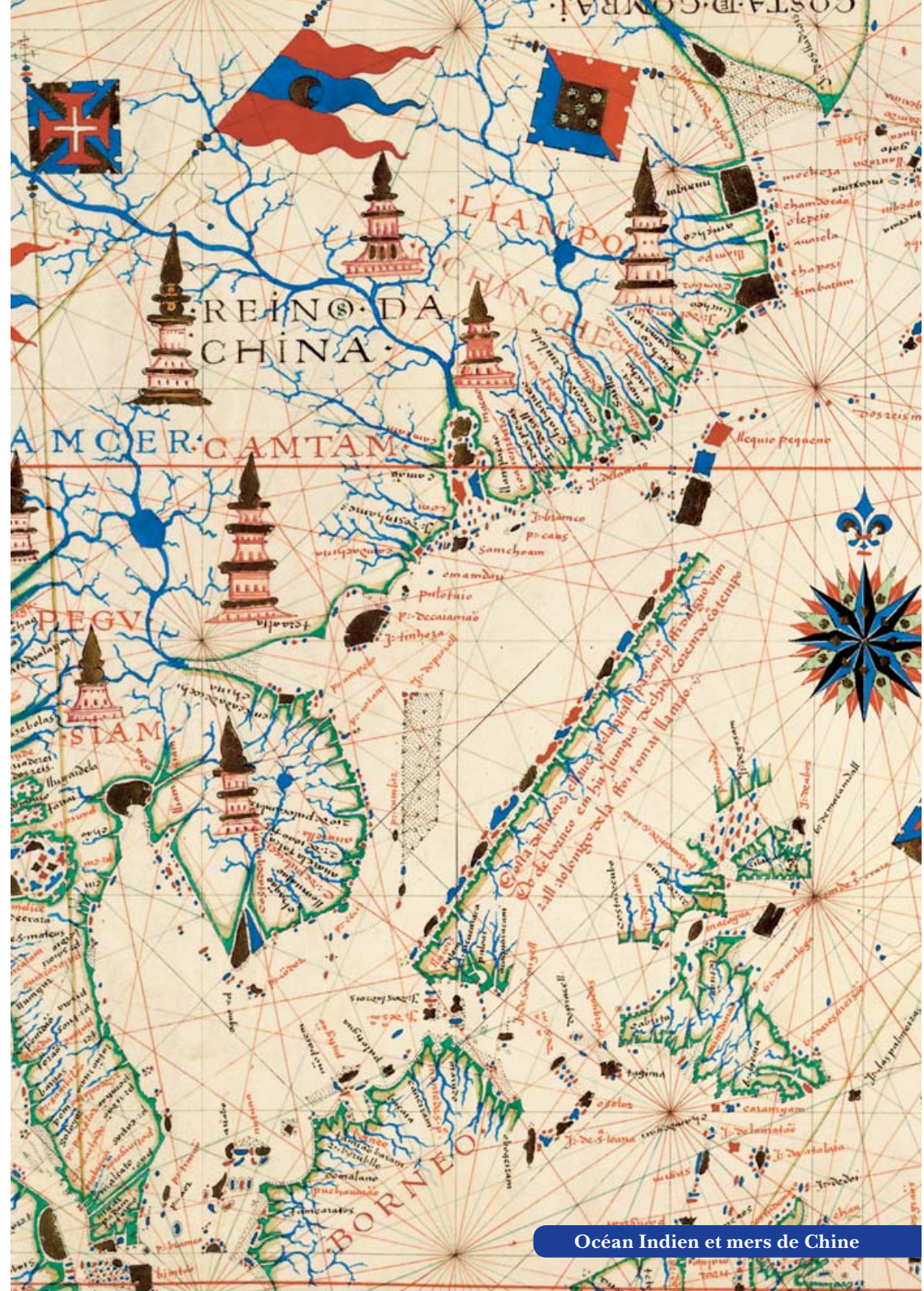
auront été les artisans et artistes impliqués dans les phases distinctes de l'élaboration de ses cartes. Seule une école avec de l'expérience, des ateliers et des artistes en activité, aurait pu répondre à de telles commandes et produire de telles œuvres.

**Date :** 1571

**Format :** 18 cartes de 53 x 51 cm

**Volume de commentaires** en couleur rédigé par *João Carlos Garcia* (Université de Porto), *Amélia Polónia* (Université de Porto), *Maria Fernanda Alegria* (Université de Lisbonne), *Alexandra Curvelo* (Museu Nacional do Azulejo / Centro de Estudos de História de Além Mar), *Maria João Melo* (Nouvelle Université de Lisbonne) et *Sónia Domingos, Teresa Araújo, Ana Fialho* (ANTT).

+33 (0)9 70 44 40 62 • +34 932 402 091



Océan Indien et mers de Chine



## TRACTATUS DE HERBIS

THE BRITISH LIBRARY • LONDRES

« Édition première, unique, numérotée et limitée à 987 exemplaires certifiés par notaire »

« Quasi-original »

Nouveauté



La médecine du Moyen Âge fut très influencée par les multiples composantes culturelles qui contribuèrent à former la société. Sur un terrain de fond grec, se mêlèrent des apports latins, byzantins, arabes, mozarabes, etc. Les plantes médicinales furent ainsi désignées par autant de noms qu'il y avait de cultures à les utiliser. Pour éviter des confusions, des dictionnaires virent le jour, tout comme des albums de botanique (tel que le Sloane 4016) où des représentations de plantes et d'autres simples sont accompagnées de ses divers noms. Ceci contribua à éviter des confusions dont les conséquences pouvaient être désastreuses lorsque

les plantes administrées aux patients ne correspondaient pas à celles prescrites par les médecins.

**Cote :** Sloane Ms. 4016

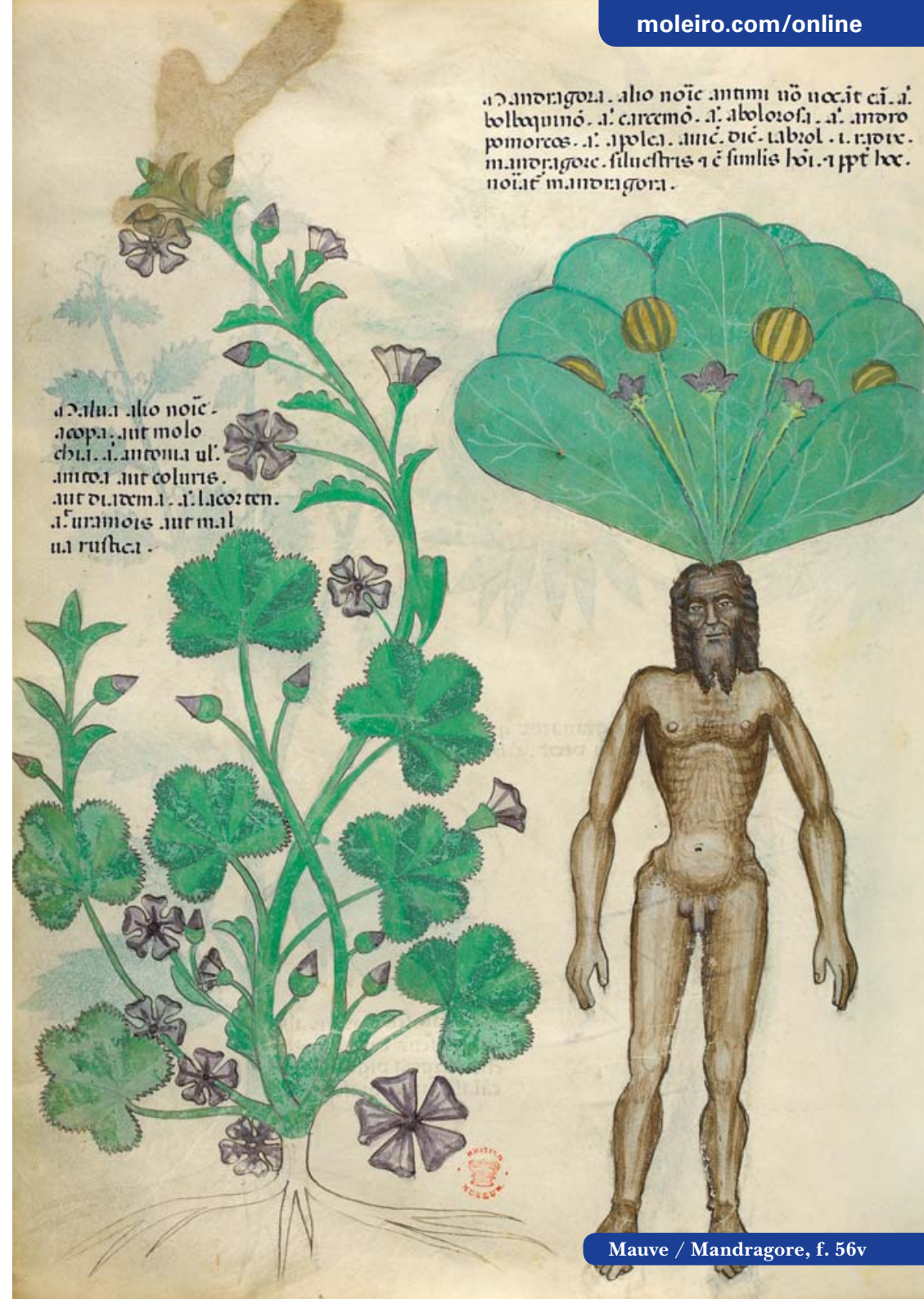
**Date :** vers 1440

**Format :** 218 pages toutes enluminées

**Relié** en peau de couleur vert foncé décorée à sec

**Volume de commentaires** en couleur rédigé par *Alain Touwaide* (Smithsonian Institution)

+33 (0)9 70 44 40 62 • +34 932 402 091



mandragora. alio noie antimi uo uec.it ca. a. bolloquinio. a. carcamo. a. abolorofa. a. anoro pomoreos. a. apolea. amc. dic. tabol. i. r. r. r. mandragore. filuehris a e simlis ho. a ppe hoc. noie mandragora.

a. d. a. a. alio noie. acopa. aut molo ch. a. antonia ul. antea. aut coluris. aut d. i. t. e. m. a. a. lacoten. a. uramois. aut mal na rustica.



« Édition première, unique, numérotée et limitée à 987 exemplaires certifiés par notaire »

« Quasi-original »



A la fin du Moyen Âge, les princes et les tout-puissants apprenaient les règles de santé et d'hygiène de la médecine rationnelle grâce au *Tacuinum Sanitatis*, un traité sur le bien-être et la santé très répandu aux XIV<sup>e</sup> et XV<sup>e</sup> s.

Il propose six éléments nécessaires à l'entretien quotidien de la santé : les aliments et la boisson, l'air et l'environnement, le mouvement et le repos, le sommeil et la veille, les sécrétions et excréctions des humeurs, les changements d'état d'esprit.

Ce codex est non seulement une source d'information à caractère médical, mais qui plus est, il constitue une

source iconographique privilégiée pour l'étude de la vie du Moyen Âge.

**Cote :** Lat. 9333  
**Date :** Rhénanie, milieu du xv<sup>e</sup> s.  
**Format :** 355 x 225 mm  
 216 pages, toutes enluminées  
**Relié** en peau de couleur ivoire décorée à sec  
**Volume de commentaires** en couleur (320 p.) rédigé par *Alain Touwaide* (Smithsonian Institution), *Eberhard König* (Freie Universität Berlin) et *Carlos Miranda* (Docteur en Histoire)

+33 (0)9 70 44 40 62 • +34 932 402 091

Autumnus  
Der Herbst.



Autumnus Complet sui t<sup>o</sup> p<sup>o</sup>te m<sup>o</sup> 2<sup>o</sup> est mediu<sup>o</sup> ipius huic q<sup>o</sup> d<sup>o</sup>at procede<sup>o</sup> b<sup>o</sup>  
 ad g<sup>o</sup>ra ut ad calu<sup>o</sup> et h<sup>o</sup>udu<sup>o</sup> Non nocet t<sup>o</sup>pis apleante et d<sup>o</sup>ppo<sup>o</sup> ad p<sup>o</sup>st<sup>o</sup>m  
Rema noc<sup>o</sup> cu<sup>o</sup> h<sup>o</sup>u<sup>o</sup>ctatib<sup>o</sup> et balneo Quid auge<sup>o</sup> h<sup>o</sup>u<sup>o</sup>re<sup>o</sup> melicos Conu<sup>o</sup>ca calis  
 et h<sup>o</sup>u<sup>o</sup>re<sup>o</sup>ctioib<sup>o</sup> al<sup>o</sup> temp<sup>o</sup>atib<sup>o</sup> •  
 p<sup>o</sup>u<sup>o</sup>ctib<sup>o</sup> sine adolefcentib<sup>o</sup> calis et h<sup>o</sup>u<sup>o</sup>re<sup>o</sup>

Herbst. It kaltet temperiert im andern grad. Die mittel zeit ist die best. It denen geschmidt die allge-  
 macs si<sup>o</sup> in das contrarium so bellen. Sefndt den temperierten complexionen v<sup>o</sup>nd denen so h<sup>o</sup>er behreim  
 si<sup>o</sup>est genueigt. Louigier in mit saesen die feiechtigen v<sup>o</sup>nd Baden. Meret das metacotiles bluet. si<sup>o</sup>est  
 denen so warmer v<sup>o</sup>nd feiechter complexion sind in temperierte  
 Eninden



# TECHNIQUES DE RELIURE



*Découpe du cuir*



*Contreplat et page de garde repoussée*

*Pinçage des nerfs*



*Réalisation de coiffe et tranchefile*



« Toutes nos éditions sont premières, uniques et limitées à 987 exemplaires dûment numérotés et certifiés individuellement par acte notarié »

**JOSÉ ANTONIO CANEDA GOYANES**

Notaire de

Notary of

**Lugo, Colegio de Galicia**

JE CERTIFIE qu'à cette présente édition fac-similée du

DO HEREBY CERTIFY that the facsimile edition of the

**BRÉVIARE  
D'ISABELLE LA  
CATHOLIQUE**

**ISABELLA BREVIARY**

dont l'original est conservé à la British Library, à Londres, sous la cote « Add. Ms. 18.851 », lui correspond le numéro **501** de l'édition unique et exclusive, numérotée en chiffres arabes et limitée à 987 exemplaires, réalisée sous la direction de Manuel Moleiro Rodríguez et éditée par :

the original of which is housed in the British Library, London, under shelf mark "Add. Ms. 18.851", is number **501** in Arabic numerals of a single and unrepeatable, limited edition of 987 copies directed by Manuel Moleiro Rodríguez and published by:

**M. MOLEIRO EDITOR, S. A.**

Cette même édition comprend 77 exemplaires numérotés en chiffres romains destinés à la British Library, à l'Éditeur et au Dépôt Légal.

This same edition includes 77 copies in Roman numerals for the British Library, the Editor and the Spanish Book catalogue.

Tout cela selon l'acte autorisé par moi-même, le numéro 649 de mon protocole, le 12 mars deux mille dix.

The foregoing is pursuant to document 649 in my records which I authenticated on March 12th of the year two thousand and ten.

Lugo, le 23 mars 2010.

Lugo, March 23rd, 2010.



Gracia 17 - 08021 Barcelona - España  
(+34) 932 015 062 - www.moleiro.com

D.L. B14592-2010 + ISBN 978-84-96400-60-3 + Otros complementos ISBN 978-84-96400-62-7 + © M. Moleiro Editor, S.A.





Travesera de Gracia, 17 - 21  
08021 Barcelone - Espagne

---

Tél. +33 (0)9 70 44 40 62  
Tél. +34 932 402 091

---

[moleiro.com](http://moleiro.com)  
[moleiro.com/online](http://moleiro.com/online)

---

[facebook.com/moleiro](https://facebook.com/moleiro)  
[linkedin.com/company/m.moleiro-editor](https://linkedin.com/company/m.moleiro-editor)  
[youtube.com/moleiroeditor](https://youtube.com/moleiroeditor)